

Gaslini

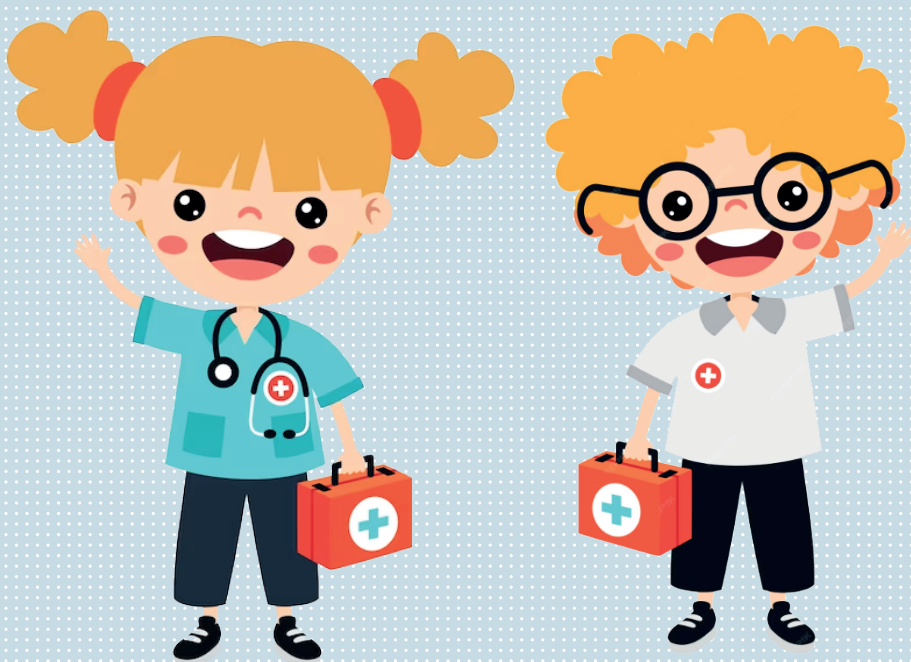
CURIAMO I BAMBINI



ISTITUTO GIANNINA GASLINI

ISTITUTO PEDIATRICO
DI RICOVERO E CURA
A CARATTERE SCIENTIFICO

Informazioni generali sul reparto



[*Libretto informativo*]

L'Unità Operativa Complessa di Terapia Intensiva Neonatale e Pediatrica è altamente specializzata per la cura di neonati e bambini che necessitano del supporto di una o più funzioni vitali o che presentano patologie critiche che richiedono cure e monitoraggio intensivi.

Sono ricoverati presso il nostro reparto neonati che presentano problemi medici o chirurgici che richiedono un precoce trattamento intensivo.

I bambini ricoverati presentano condizioni critiche come: traumi e infezioni gravi, insufficienza respiratoria o cardiocircolatoria, o sono stati sottoposti a interventi di chirurgia maggiore, cardiocirurgia, neurochirurgia o altre chirurgie specialistiche.

È molto importante capire perché il vostro bambino è ricoverato presso un reparto di terapia intensiva e sapere cosa aspettarsi durante i giorni di degenza. Queste informazioni vi vengono fornite non per allarmarvi ma per darvi la possibilità di essere più vicini al vostro bambino ed affrontare con più chiarezza e maggiore serenità questo periodo.



Chi si prenderà cura del mio bambino?

Il personale medico del nostro reparto è costituito da medici anestesisti rianimatori e/o pediatri, con formazione ultraspecialistica in terapia intensiva neonatale e pediatrica.

Le infermiere pediatriche sono il vostro contatto più diretto con la vita di tutti i giorni del vostro bambino. Potranno darvi informazioni sul suo stato e sui suoi progressi.

Un medico del reparto vi aggiornerà sulle condizioni del bambino e sul programma degli esami e dell'assistenza ogni giorno intorno alle 14.30 con un colloquio, durante il quale potrete fare le vostre domande ed esprimere le vostre preoccupazioni.

Vi preghiamo di ricordare che il nostro reparto è un reparto di rianimazione in cui i ritmi e l'intensità di lavoro sono estremamente variabili, in base alle urgenze che possono avvenire quotidianamente. Spesso se è necessario gestire un nuovo ricovero, pazienti molto gravi o situazioni di emergenza, può accadere che non sia possibile per voi accedere al reparto durante le ore di visita, che il medico ritardi il colloquio o che il personale non sia disponibile

come al solito. Questo perché la cura dei bambini, e potrebbe trattarsi anche del vostro, ha la precedenza su tutto.

Orario di visita

Ogni giorno dalle 15.30 alle 18.30.

Può entrare un solo genitore per volta. Alla prima visita vi verranno date le istruzioni su come accedere al reparto in modo corretto (indossare cappa, copriscarpe se visibilmente sporche, lavare le mani). Non lasciate alcun oggetto di valore nei locali filtro! Sono disponibili armadietti con le chiavi all'ingresso del reparto. Vi preghiamo di spegnere i cellulari prima di entrare in reparto.

L'accesso di bambini al reparto è possibile in situazioni eccezionali e deve essere concordato con i medici del reparto. Vi preghiamo di avere lo stesso tipo di cautele per quanto riguarda l'accesso di bambini ai box attraverso cui è possibile vedere i bambini ricoverati.

Alcune precauzioni:



- lavatevi sempre le mani prima di toccare o prendere in braccio il bambino;



- non entrate in reparto se siete malati o siete stati in contatto con persone malate (raffreddore, tosse, febbre, diarrea, vomito...). In tal caso, chiedete istruzioni ai medici.

Ricordate che infezioni molto pericolose come la varicella hanno un lungo periodo di incubazione (fino a 3 settimane) durante il quale non ci sono manifestazioni cliniche come le vescicole o la febbre, ma l'infezione può essere trasmessa al vostro bambino, con gravi conseguenze.

Colloquio

Ogni giorno intorno alle 14.30 (anche nei festivi).

Periodicamente il colloquio sarà tenuto dal Direttore dell'U. O. Dott. A. Moscatelli, la Coordinatrice Infermieristica Sig.ra A. Costa e la Psicologa Dott.ssa B. D'Ulivo. Il medico vi chiamerà nella stanza del colloquio appena possibile. Vi preghiamo di attendere con gli altri genitori in sala di attesa. Al momento del ricovero

verrà richiesto un vostro recapito telefonico, per potervi comunicare informazioni importanti e/o urgenti.



Qualora non poteste essere presenti all'orario prestabilito potrete ricevere notizie telefoniche dalle ore 11.00 alle ore 12.00.

Sono possibili ritardi nel colloquio in base alle condizioni contingenti del reparto, questo è più probabile durante i giorni festivi.

Nel caso di un nuovo ricovero vi verranno fornite informazioni al più presto possibile. Talvolta i tempi di attesa possono essere lunghi, in quanto tutto il personale può essere impegnato nell'assistenza del vostro e degli altri bambini.

Sala d'attesa

La sala d'attesa del reparto (di fronte al bar) é stata recentemente rinnovata grazie ad una preziosa donazione. L'obiettivo é offrire un ambiente confortevole e tranquillo in cui passare l'attesa del colloquio o dell'ingresso in reparto.

La sala é stata adattata anche per accogliere durante la notte i genitori che arrivano per un ricovero urgente.

L'ingresso é limitato ai soli parenti dei bambini ricoverati in Terapia Intensiva.



Numeri utili

Reparto: 010 5636.2440 – 5636.2442 – 5636.2443

Segreteria: 010 5636.2445 – 5636.2447

Ambulatorio Follow-up: 010 5636.2653

Centralino Istituto G. Gaslini: 010 5636.1

Potete chiamare in reparto a qualunque ora, ma vi preghiamo di farlo solo se necessario o se non potete recarvi di persona al colloquio e di farlo possibilmente negli orari prestabiliti dalle ore 11.00 alle ore 12.00. In casi particolari, nelle fasi più delicate del ricovero, si può prendere accordi per contatti telefonici più frequenti.

Se non vi sono variazioni cliniche significative, vi verranno fornite ulteriori informazioni nel colloquio del giorno successivo. Qualsiasi variazione clinica importante (anche un miglioramento del bambino e non solo condizioni di peggioramento), vi verrà comunicata tempestivamente per via telefonica.

Non vengono fornite informazioni telefoniche ad altre persone se non ai genitori, a meno che non siano stati presi accordi precedenti con i genitori stessi.

Trasferimento

Quando le condizioni del bambino si sono stabilizzate e non è più necessario assistenza e monitoraggio di tipo intensivo o semi intensivo viene programmato il trasferimento presso i reparti dell'Istituto di competenza. In alcuni casi i bambini possono essere dimessi direttamente a domicilio. La dimissione o il trasferimento vi saranno comunicati con adeguato anticipo e si verificheranno solo quando le condizioni del bambino saranno ritenute stabili e di assoluta sicurezza.

Nel caso di bambini affetti da patologie croniche è importante che durante la degenza i genitori acquisiscano tutte le informazioni riguardanti la malattia e imparino le manovre terapeutiche da effettuare a casa se necessario.



Alla dimissione vi verrà consegnata la relazione clinica con tutte le informazioni relative alla patologia e al decorso clinico del bambino. Ricordatevi di portare con voi la relazione ogni volta che sarà necessario ricorrere a cure mediche (per es. al

pronto soccorso).

■ **Trasfusioni**

La trasfusione di sangue o di altre sostanze che vengono ottenute dal sangue di donatori (plasma, piastrine) può rendersi necessaria per svariati motivi quali un sanguinamento o un problema di coagulazione. Al ricovero il medico della Terapia Intensiva vi chiederà un consenso scritto.

Le trasfusioni vengono effettuate soltanto per effettiva necessità, cercando di ridurre al minimo la somministrazione di emoderivati. I donatori del Centro Trasfusionale sono sottoposti a rigorosi controlli periodici previsti da disposizioni di legge.

La trasmissione di infezioni trasfusionali (epatiti, HIV), può quindi essere considerato un evento eccezionale e rarissimo. Spesso i familiari richiedono la possibilità di donare sangue per un proprio congiunto. Questo non è possibile in condizioni di urgenza. Inoltre, il sangue di un donatore occasionale è certamente più sicuro rispetto al sangue donato sporadicamente da un parente che, non essendo donatore, non si sottopone a controlli periodici.

■ **I genitori in Terapia Intensiva**

La presenza dei genitori accanto al loro bambino è da considerarsi prioritaria e viene favorita il più possibile.

L'ingresso in reparto è previsto dalle ore 15.30 alle ore 18.30 per un solo genitore per ogni bambino.

Esistono situazioni particolari per le quali viene consentito l'ingresso dei genitori per periodi più lunghi o per 24 ore: si tratta di bambini per i quali i genitori devono imparare programmi di cure da proseguire a casa o di bambini in particolari condizioni cliniche che richiedono la presenza continuativa dei genitori. La definizione di queste situazioni particolari viene stabilita di volta in volta dai medici del reparto.

■ **Sostegno psicologico**

Chiedere aiuto non significa non saper fare il genitore. È segno di attenzione verso di sé e gli altri membri della famiglia, significa comprendere che situazioni specifiche richiedono conoscenze altrettanto specifiche e la possibilità di non lasciare segni troppo marcati dell'esperienza vissuta.

Nel nostro reparto oltre ai Medici e agli Infermieri disponibili a rispondere alle



vostre domande, è presente una Psicologa specializzata in età evolutiva che può accogliere le vostre preoccupazioni, può dare consigli essenziali per affrontare nel modo migliore questa esperienza e aiutarvi a sostenere gli altri membri della famiglia (ad es. un fratellino).

I Medici della Rianimazione

— Direttore: Dott. **Andrea Moscatelli** (andreamoscatelli@gaslini.org)

- Dott. ssa **Stefania Bianzina**
- Dott. **Gabriele Baronti**
- Dott.ssa **Silvia Buratti**
- Dott.ssa **Francesca Febbo**
- Dott.ssa **Marta Fedriga**
- Dott. ssa **Alessia Franceschi**
- Dott. ssa **Elisabetta Lampugnani**
(sostituisce il responsabile di reparto in caso di assenza)
- Dott. ssa **Camilla Micalizzi**
- Dott. ssa **Alessia Montaguti**
- Dott.ssa **Lara Petrucci**
- Dott. **Stefano Pezzato**
- Dott. **Franco Puncuh**

Coordinatrice Infermieristica

— Sig.ra **Annalisa Costa**

Ambulatorio Follow-up

- Dott.ssa **Isabella Buffoni**
- Sig.ra **Patrizia Santiago**
- Sig.ra **Daniela Tronconi**

Psicologa

— Dott.ssa **Barbara D'Ulivo**

Segreteria

— Sig.ra **Federica Pannello**

- Si prega di fornire al Personale del reparto i Vostri recapiti telefonici.
- Al momento del ricovero vi sarà consegnato dei **moduli** di consensi che vi preghiamo di compilare, firmare e consegnare al Personale del Reparto questi documenti **appena possibile** (nelle prime ore dopo il ricovero).



Per informazioni relative a sistemazioni alberghiere/alloggi convenzionati e accoglienza della famiglia rivolgersi al **Centro Accoglienza Bambino e Famiglia.**

Orario: dal lunedì al venerdì dalle 8.30 alle 15.00

Per informazioni potete telefonare al n. 010 5636.2111 o mandare un Fax al n. 010 5636.2112

Dipartimento di Emergenza e Accettazione
U.O.C. Terapia Intensiva Neonatale e Pediatrica
Sede: Padiglione 17, 1° piano
Tel: 010 5636.2440 -2442 - 2443 reparto
010 5636.2445 -2447 segreteria
010 5636.2653 ambulatorio Follow-up
Centralino Istituto G. Gaslini 010 56361
Email: andreamoscatelli@gaslini.org

Seguici sui social **Gaslini**

