

Gaslini



ISTITUTO GIANNINA GASLINI

ISTITUTO PEDIATRICO
DI RICOVERO E CURA
A CARATTERE SCIENTIFICO

Il Monitoraggio A.L.T.E. a domicilio



Centro SIDS-ALTE Regione Liguria (CAS)
Centro di Alta Specialità e di riferimento regionale
U.O.C. Pediatria d'Urgenza e Pronto Soccorso

Cari Genitori,

con questo opuscolo vorremmo offrirvi alcuni consigli utili su come utilizzare il monitor.

Non sostituisce il manuale d'istruzione ma speriamo possa aiutarvi a risolvere alcuni quesiti che vi potreste porre.

Vi invitiamo a svolgere una vita familiare nella normalità affinché voi e vostro figlio possiate trascorrere questo periodo in serenità e tranquillità.



© Quentin Blake 2014
Published by Aquarelle Publishing Ltd

Il mio diario _____

Monitoraggio

iniziato il ____/____/20__

e terminato il ____/____/20__



Centro SIDS-ALTE Regione Liguria Centro di Alta Specialità



U.O.C. Pediatria d'Urgenza e Pronto Soccorso

Io sottoscritto _____

madre/padre di _____

dichiaro di aver appreso le spiegazioni fornitemi sull'utilizzo e sullo
scopo del cardiomonitoraggio.

Ho appreso che tale strumento servirà ai fini diagnostici e non è uno
strumento salvavita.

In fede,

(Firma del genitore)

Data ___/___/20__

Gaslini

Copia per il Centro A.L.T.E.

Centro SIDS-ALTE Regione Liguria

Centro di Alta Specialità

U.O.C. Pediatria d'Urgenza e Pronto Soccorso



Io sottoscritto _____

madre/padre di _____

dichiaro di aver appreso le spiegazioni fornitemi sull'utilizzo e sullo scopo del cardiomonitoraggio.

Ho appreso che tale strumento servirà ai fini diagnostici e non è uno strumento salvavita.

In fede,

(Firma del genitore)

Data ___/___/20__

Gaslini

Copia per la famiglia

Il *cardio-monitoraggio* è uno degli strumenti utili per la gestione di alcuni piccoli pazienti che abbiano presentato un evento A.L.T.E. Si ricorda che non è uno strumento salva vita e che è da utilizzare solo in alcuni bambini:

1. lattanti con storia clinica di uno o più episodi di A.L.T.E. gravi, con necessità di rianimazione cardio-polmonare
2. pazienti con ALTE idiopatico (senza causa organica)
3. lattanti pre-termine sintomatici
4. fratelli con storia familiare di SIDS

Che cosa rileva il cardio-monitor?

Il cardio-monitor rileva e registra le pause respiratorie vere ossia le apnee, i valori alterati della frequenza cardiaca e della frequenza respiratoria. In questo modo il medico durante il follow-up, ha la possibilità di analizzare i dati e verificare eventuali difficoltà che ha presentato il piccolo e in quali momenti sono accaduti.

E' sufficiente il monitor per gestire questi piccoli?

No, naturalmente. Si devono conoscere: esatto funzionamento dei monitor, i loro limiti tecnologici e le manovre di rianimazione cardiopolmonare (da mettere in atto in caso di necessità) e le regole del sonno sicuro.

Quando si deve attuare a domicilio il cardio-monitoraggio?

Solo nel sonno, sia diurno che notturno.

Quanto deve durare il cardio-monitoraggio?

La durata del monitoraggio domiciliare non deve essere inferiore alle 6 settimane, periodo di tempo entro il quale è maggiore la frequenza delle recidive.

Quando il medico del Centro ALTE può decidere la sospensione del cardio-monitoraggio?

Il medico può decidere la sospensione dopo 6 settimane di monitoraggio, se non sono stati registrati eventi patologici e comunque deve essere sempre concordato con i genitori.

I genitori possono rifiutare l'avvio del cardio-monitoraggio?

I genitori possono rifiutare, previa motivazione scritta e firmata da ambedue, dopo aver compreso appieno le motivazioni del monitoraggio.

I genitori possono decidere la sospensione del cardio-monitoraggio?

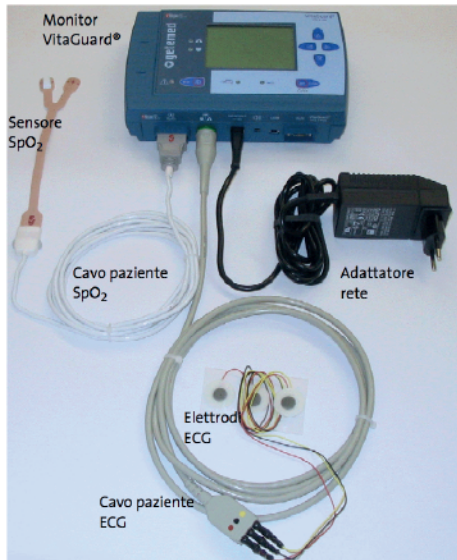
I genitori, se decisi a sospendere il cardio monitoraggio, devono informare immediatamente il medico responsabile per condividere le motivazioni.

DESCRIZIONE DELL'APPARECCHIO

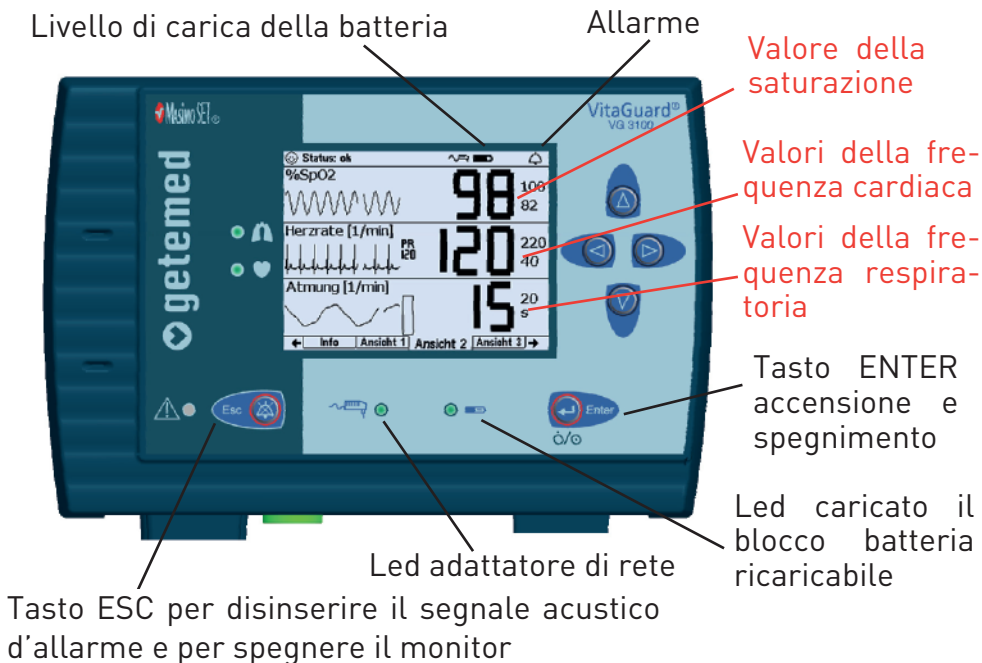


Questo è l'occorrente che vi viene consegnato:

1. Monitor VitaGuard
2. Sensore SpO2
3. Cavo paziente SpO2
4. Adattatore rete
5. Elettrodi ECG
6. Cavo paziente ECG



MONITOR



Quesiti

Se tocchiamo i tasti involontariamente, succede qualcosa?

No. E' stato inserito un blocco che permette di non modificare i valori già pre-impostati dal personale dell'Unità Operativa. Si raccomanda vivamente di non premere per curiosità i vari tasti per evitare di alterare i dati del Vostro bambino memorizzati.

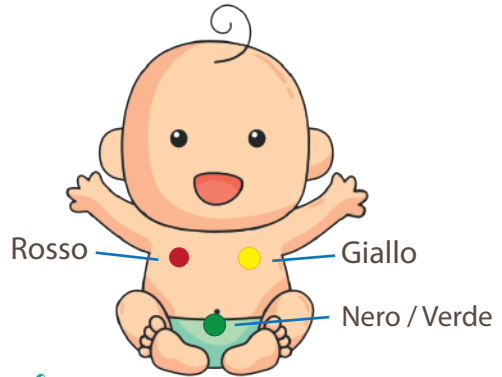
Come dobbiamo posizionare gli elettrodi?

Gli elettrodi rosso e giallo servono per rilevare il battito del cuore (frequenza cardiaca → Freq.Card.) devono essere posizionati intorno al capezzolo (destro quello rosso – sinistro quello giallo).

L'elettrodo verde o nero serve per rilevare il respiro (frequenza respiratoria → Resp.) bisogna posizionarlo sulla pancia vicino all'ombelico, come da disegno.

Il sensore del saturimetro serve per rilevare l'ossigenazione e va posizionato sulla pianta del piede o sul dito.

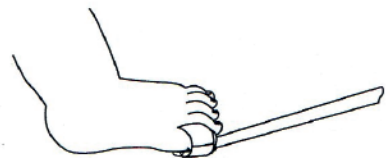
E' importante alternare il piede per evitare la macerazione della pelle per il continuo utilizzo del cerotto.



Posizionamento elettrodo al piede



Posizionamento elettrodo al dito





Per quanto tempo possiamo utilizzare gli stessi elettrodi?

Potete riutilizzare gli elettrodi per diversi giorni se conservati correttamente. Però, se vedete che sono sfilacciati, bagnati o che non aderiscono più alla pelle del bambino, è necessario sostituirli.

Dove possiamo trovare gli elettrodi?

Potete rivolgervi presso l'U.O.C. Pediatria d'Urgenza e Pronto Soccorso telefono 010 5636.2353. Durante il follow-up vi verranno forniti gli elettrodi necessari, in ogni caso potete rivolgervi presso il nostro reparto.

Come si accende il monitor?

Dovete tenere premuto il tasto **ENTER** per alcuni secondi, comparirà la voce "inizializzazione ed autotest", successivamente apparirà la schermata dei parametri. A questo punto il monitor è acceso e potete collegare gli elettrodi ai cavi.

Come si spegne il monitor?

Dovete tenere premuto il tasto **ENTER** per alcuni secondi. Comparirà la scritta "premere brevemente il tasto ESC". Mantenendo premuto il pulsante **ENTER** digitate **ESC** fino allo spegnimento.



Il monitor funziona senza la corrente elettrica?

Sì. Il monitor è provvisto di una batteria interna ricaricabile che si può ricaricare come un cellulare; è sufficiente collegarlo per almeno 6 ore al cavo elettrico. La batteria ha una durata di alcune ore. E' importante però quando non lo utilizzate tenerlo spento in modo tale da aver più autonomia. Potete controllare la carica della batteria in alto a destra dello schermo del monitor; anche se spento cercate di tenerlo attaccato alla corrente.

Se compare un punto di domanda al posto del valore (frequenza cardiaca, respirazione, saturazione) cosa vuole dire?

Il bambino non è collegato bene al monitor, controlla se avete posizionato gli elettrodi o si sono accidentalmente staccati.



Quando è tutta **nera** la carica è al massimo

Quando suona l'allarme, perché suona?

Il monitor come rileva delle anomalie emette un'allarme "acustico" e "visivo". In questo modo potete vedere subito quale valore segnala come alterato. A volte può suonare per vari motivi tecnici non collegati alla salute di tuo figlio (es. movimenti, pianto, ecc.).

Come vi è stato spiegato al corso, comunque, valutate sempre prima le condizioni di salute del vostro bambino (es. se dorme tranquillo, ha un bel colore...). Se vostro figlio sembra stia bene provate a riposizionare gli elettrodi e se necessario sostituiteli. Se vi sembra che **"qualcosa non vada"** chiamate il 112 e iniziate la sequenza di rianimazione che vi è stata insegnata al corso. Nel caso vi servisse, in fondo a questo libricino potete trovare la sequenza.

Posso togliere il suono dell'allarme momentaneamente?

Si. Digitando il tasto ESC potete escludere il suono acustico dell'allarme. Dopo circa 60-90 secondi si disinserisce l'annullo automaticamente e, se non ripristinata l'anomalia, l'allarme riprende a suonare.

Il monitoraggio potrebbe subire delle interferenze?

Si. E' consigliabile mantenere il monitor lontano da campi di disturbo come lavatrice, lavastoviglie, aspirapolvere, forni a microonde...

Siamo responsabili dell'integrità dell'apparecchio?

Si, il monitor vi è stato fornito gratuitamente. E' consigliabile mantenerlo pulito spolverandolo con un panno asciutto. Se si sporca vistosamente utilizzate un panno leggermente umido (utilizzate acqua e non prodotti) e infine asciugatelo.

Se lo conservate bene un altro paziente potrà usufruirne come voi.

NUMERI UTILI

112 Ambulanza e Medico (URGENZA)

010 5636.2353 - 2351 Reparto Pediatria d'Urgenza e Pronto Soccorso

010 5636.2245 - 2616 Pronto Soccorso Accettazione

010 5636.2660 Ambulatorio A.L.T.E. (tutti i giovedì e il 2° e 4° martedì del mese)

335 74.13.696 Dott.ssa A. Palmieri, Responsabile Centro SIDS-ALTE

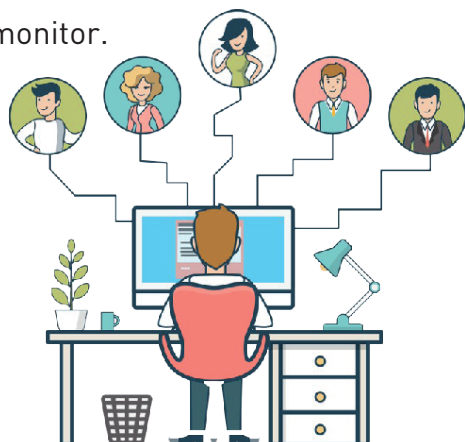
010 5636.2879 oppure **2216 - 3214 - 3213 - 3220**

Centro Formazione Gaslini (Corsi rianimazione cardiopolmonare per laici)

Informazioni sul cardio-monitoraggio

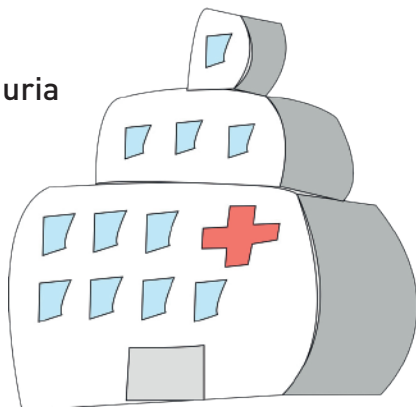


Sul sito ufficiale del Gaslini sotto l'U.O.C. Pediatria d'Urgenza e Pronto Soccorso potete trovare informazioni sull'utilizzo del cardiomonitor.



Se siete in un altro Ospedale, e avete necessità di far conoscere il cardiomonitoraggio di vostro figlio, potete comunicare al personale sanitario l'indirizzo sopracitato.

Se necessario fate contattare il **Centro SIDS-ALTE Regione Liguria** al numero 335 7413696.



DIARIO PERSONALE

Date visite presso il Centro SIDS-ALTE Regione Liguria

Data	Ora	Data	Ora

Data del corso **PBL5** per laici:

il ___/___/20___

Tutto ciò che abbiamo notato di anomalo durante il monitoraggio del nostro bambino...

Domande che vorrei fare...

Questo libretto nasce grazie al contributo dei genitori. Avete alcuni suggerimenti per migliorarlo?

Qualcosa non va?

1. Controllo lo stato di coscienza
2. Se il bambino non reagisce, lo posiziono su un piano rigido

chiamo il 112! (in viva voce)

(n° telefonico, indirizzo, cosa succede)

scopro il torace

guardo in bocca se ci sono corpi estranei

(se raggiungibili li asporto con un dito ad uncino posizionando il bambino su un fianco)

ruoto il capo

(mano sulla fronte)

sollevo il mento

(due dita sotto il mento)

controllo respiro

se il bambino non respira

effettuo 5 insufflazioni

(bocca bene aperta su bocca e naso del lattante) mentre insufflo controllo che il torace e/o l'addome si sollevino. Se non riesco ad eseguirla posso non effettuarla.

controllo se il lattante si muove, se tossisce

se il bambino non dà segni di vita

(movimenti, tosse)

effettuo 30 compressioni toraciche e 2 insufflazioni e continuo così sino all'arrivo dei sanitari o sino a quando il lattante ricomincia a muoversi!

Se ancora non hai allertato il sistema di emergenza **fallo ora!**
portando con te il bambino.

Centro SIDS-ALTE Regione Liguria

Sede: Padiglione 20 - Ospedale di Giorno, 1° piano

Tel: 010 56362351 - 2353

Email: antonellapalmieri@gaslini.org

Seguici sui social

Gaslini

